

**LE PLUS GRAND SERVICE DE POLICE
DE NIVEAU 2 AU QUÉBEC**



POLICE

RICHELIEU-SAINTE-LAURENT

RAPPORT ANNUEL 2023
au 31 décembre 2023

Mot du directeur	3
Mission et valeurs organisationnelles.....	4
Territoire desservi.....	5
Identité visuelle	6
Des équipes dévouées et qualifiées.....	7
Des formations en continu	8
Centre d'appels d'urgence 9-1-1.....	9
Division de la gendarmerie.....	10
Quartier-maître	11
Section sociocommunautaire	12
Des patrouilles saisonnières	13
Division des enquêtes et soutien	14
Résultats financiers au 31 décembre 2023	15
Coordonnées.....	16

Bonjour,

Je suis heureux de vous présenter le bilan 2023 de la Régie intermunicipale de police Richelieu Saint-Laurent. Dans ce rapport, vous découvrirez la structure organisationnelle de la Régie, une description de nos unités, l'explication de nos services à la population, des tableaux de données comparatives, ainsi que nos résultats financiers. Ce document est remis annuellement au ministère de la Sécurité publique.

Le taux de criminalité sur le territoire de la Régie est demeuré plutôt stable en 2023. Seuls les vols qualifiés en institution financière, les méfaits et les introductions par effraction ont subi des hausses significatives. Les appels en lien avec une problématique de santé mentale représentent toujours une charge de travail importante pour les policiers. Les cas de tentatives de suicide, de morts par suicide ou d'état mental perturbé ont d'ailleurs considérablement augmenté. Heureusement, la prise en charge efficace des préposés aux communications lors des appels d'urgence et l'accompagnement privilégié des personnes vulnérables par des intervenants spécialisés suite aux opérations policière apportent soutien et réconfort. Au niveau des infractions relatives au Code de la sécurité routière, le bilan s'avère plutôt positif, si nous excluons l'augmentation de 19 % des interventions pour conduite avec les facultés affaiblies par les drogues ou l'alcool.

2023 nous aura aussi apporté son lot de nouveautés. Nous avons révisé la composition des équipes, créé des postes de lieutenant, adapté nos horaires à une réalité plus contemporaine, consolidé nos démarches en lien avec l'embauche de policiers temporaires, démarré un service de communication, raffiné nos activités de sensibilisation, augmenté la répression en matière de sécurité routière et modernisé notre identité visuelle. Tous ces changements ont permis de réunir nos équipes sous une même égide et d'approfondir leur sentiment d'appartenance.

Je suis très fier du chemin parcouru en 2023. Nos progrès sont notables et démontrent un intérêt commun à continuer de bien servir et protéger nos citoyens. Je tiens à remercier les membres du CA et chacun des employés civils et policiers de la Régie pour leur engagement envers l'amélioration de nos processus, ainsi que pour leur adaptation résiliente aux besoins changeants de la communauté.

Bonne lecture !

Marco Carrier
Directeur



MISSION

La Régie intermunicipale de police Richelieu-Saint-Laurent a pour mission de **maintenir la paix et l'ordre**, **d'assurer la sécurité** des personnes et des biens, de **prévenir le crime** et de réprimer les infractions aux lois et règlements adoptés par les autorités, le tout dans l'intention de protéger les droits et libertés de chacun.

VALEURS

Suite à la refonte de son identité visuelle, la Régie, en collaboration avec les employés et représentants, ont défini de nouvelles valeurs organisationnelles : intégrité, respect et engagement.



1 RESPECT

Placer le citoyen au cœur des préoccupations en accordant sciemment et sincèrement de la considération, en faisant preuve de réserve et de retenue en toutes circonstances

2 INTÉGRITÉ

Être exemplaire, irréprochable, agir en toute loyauté et conformément aux normes de conduite les plus strictes afin de préserver la confiance.

3 ENGAGEMENT

S'investir de façon constante et rigoureuse, tant professionnellement que socialement. Déployer des efforts pour stimuler son sentiment d'appartenance à la profession.



La Régie intermunicipale de police Richelieu-Saint-Laurent a été créée en 2004, à la suite d'une entente intermunicipale regroupant dix-sept (17) municipalités de la Rive-Sud de Montréal qui font partie de la Communauté métropolitaine de Montréal. Les opérations de la RIPRSL ont officiellement débuté le 19 juin 2005.

La RIPRSL couvre un territoire de 740 km² traversé par des axes routiers majeurs comme les autoroutes 10, 20, 30, ainsi que par des routes provinciales importantes 112, 116, 132, 133, 229, etc.

Au total, elle assure la sécurité d'une population d'environ 220 000 résidents (données MAMH 2022).

La principale particularité de la RIPRSL qu'elle couvre autant de régions agricoles qu'urbaines. Cette variété amène les patrouilleurs à être confrontés à des situations diversifiées, tant du point de vue criminel qu'au niveau de la relation d'aide et de la sécurité routière.

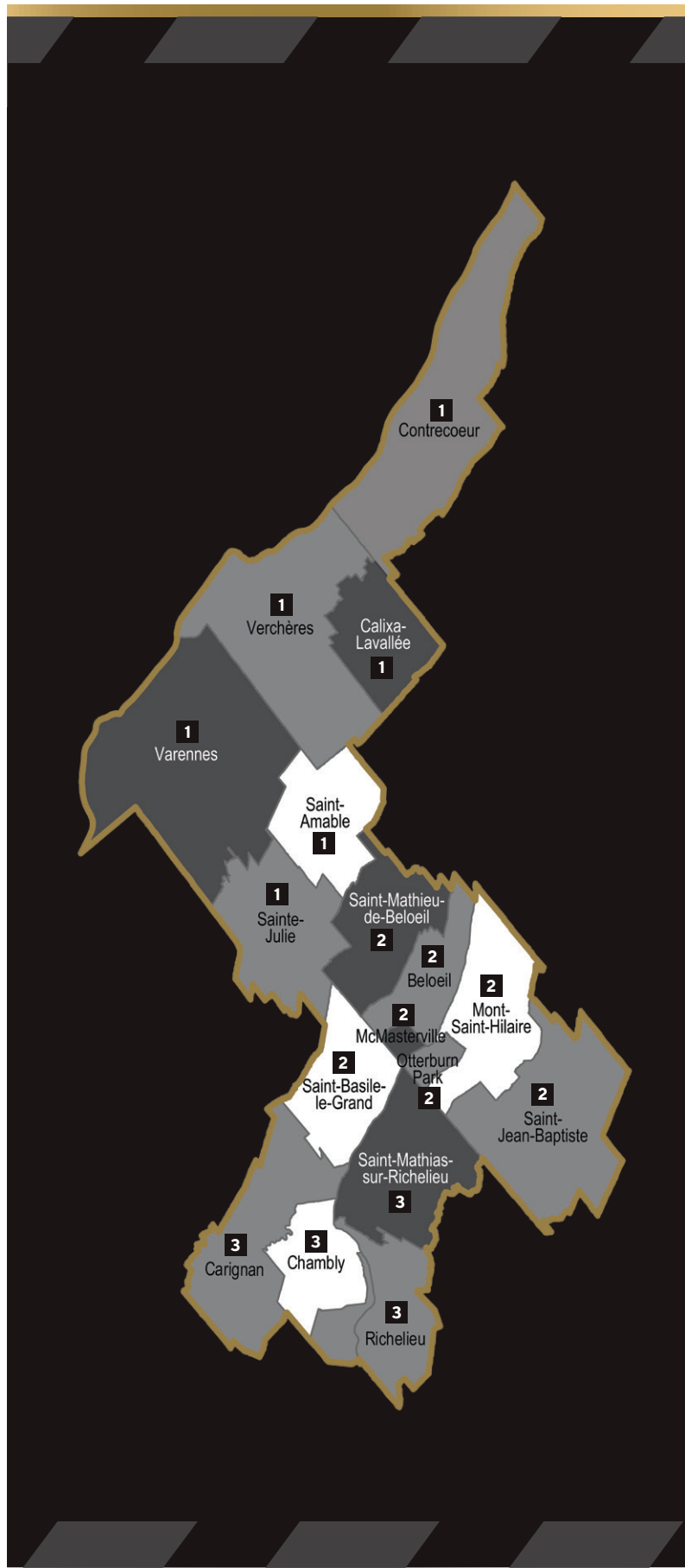
SECTEUR 1



SECTEUR 2



SECTEUR 3



SYMBOLIQUE DES ÉLÉMENTS GRAPHIQUES

La police carrée et sobre du mot **POLICE** évoque la **droiture**, le **respect** et l'**intégrité** de la Régie.



Les trois (3) lignes centrales traversant le logo désignent les **trois (3) secteurs d'intervention** des patrouilleurs, les **trois (3) MRC** qui composent le territoire et les **trois (3) districts judiciaires** qui sont les partenaires de l'organisation.

Les feuilles de laurier évoquent la **justice** et la **paix**. Elles agissent comme un **bouclier** entourant la vallée et **protègent le citoyen**. Leur dynamisme représente la **capacité à s'adapter** de la Régie et son **désir d'évolution**.

Les deux bandes blanches ondulées et libres représentent la **rivière Richelieu** et le **fleuve Saint-Laurent**.

La **vallée du Richelieu** est représentée par la bande fluide de couleur argent, le **Mont-Saint-Hilaire**, point central des 17 municipalités composant le territoire de la Régie, est dépeint par la couleur or.

VÉHICULE

La nouvelle identité visuelle de la Régie a été développée en 2023. Comme l'organisation prévoyait passer du blanc au noir pour ses autopatrouilles, l'habillage de ses derniers a également été revu en fonction du nouveau logo.

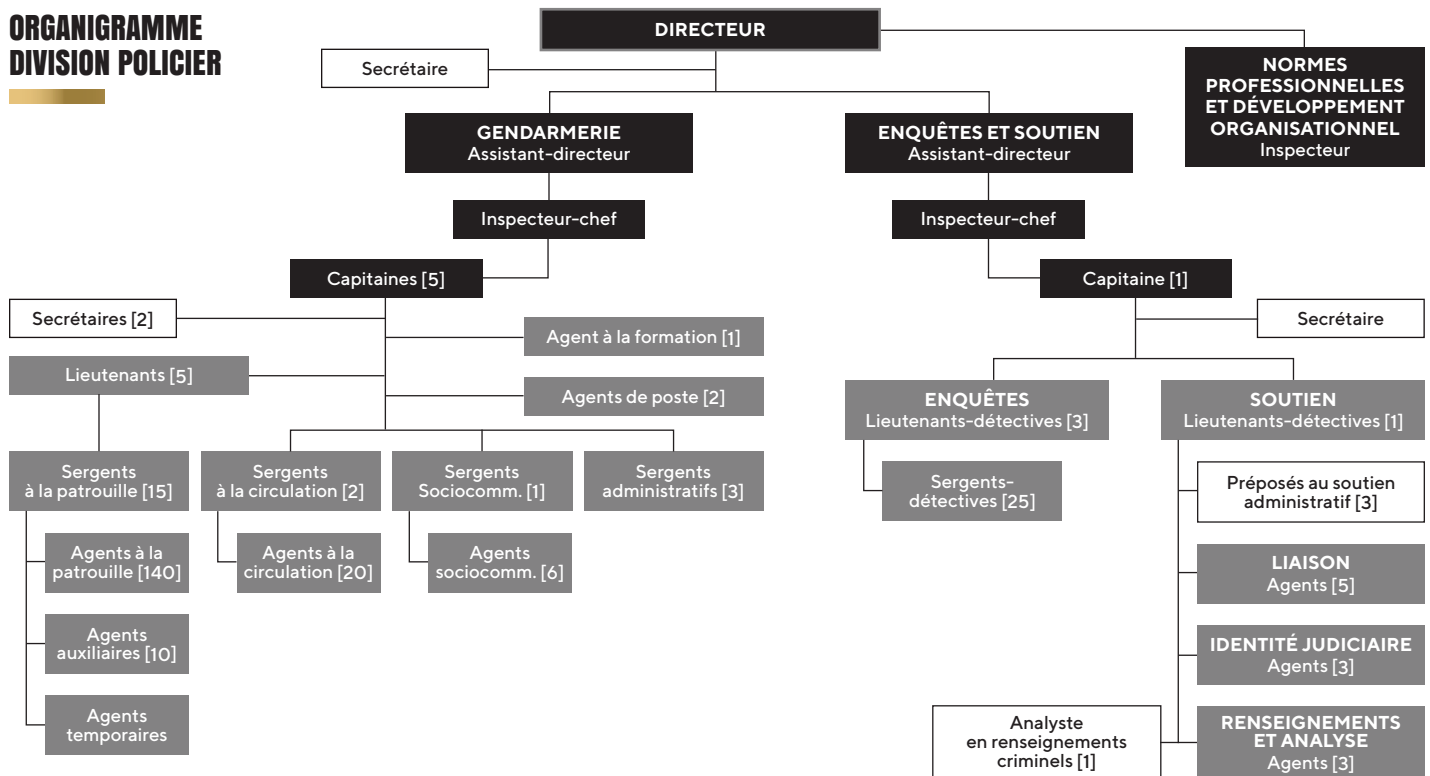
Les chevrons du design de la voiture rappellent les grades du policier et évoquent la recherche de mouvement, le désir de progression et d'évolution de la Régie.



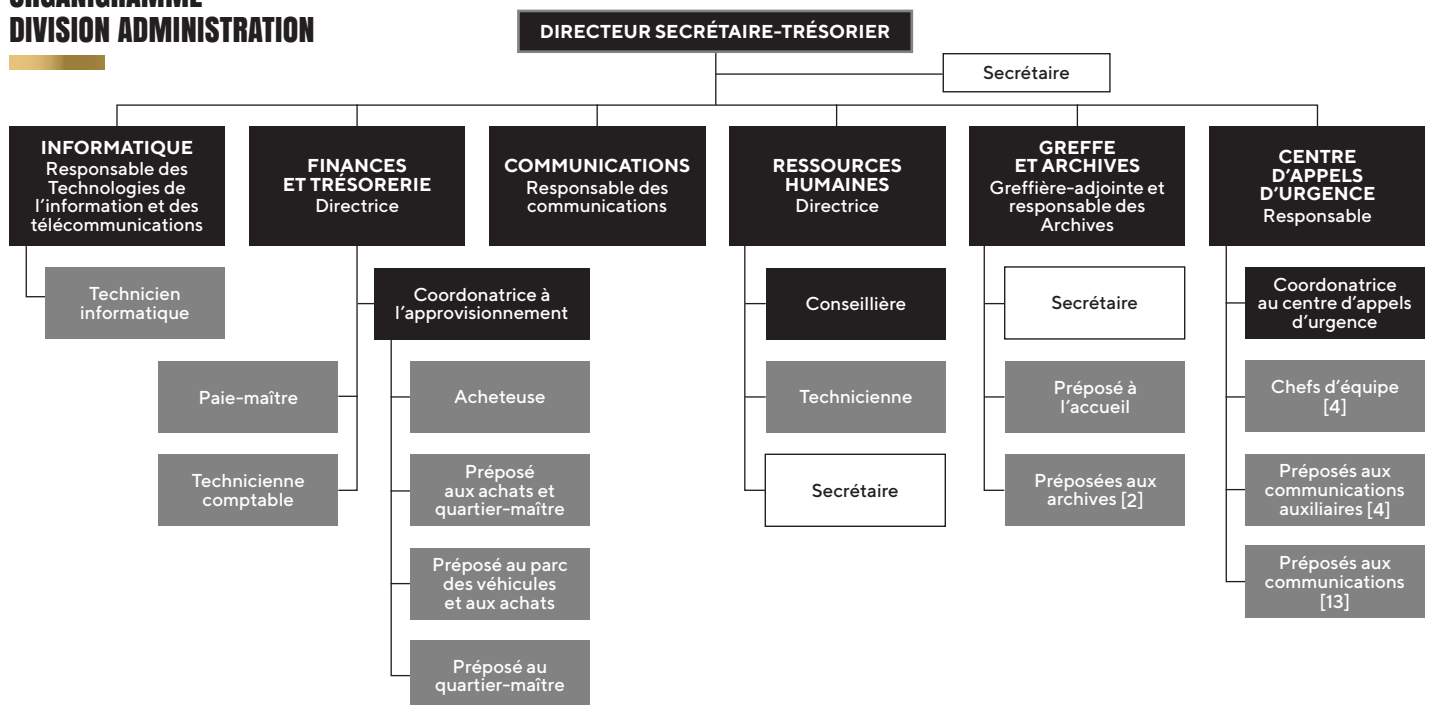
Au printemps 2023, la RIPRSL a embauché **62 policiers temporaires** pour assurer le maintien des opérations policières durant les vacances estivales. Quelque **7 autres policiers temporaires** ont été affectés aux équipes à l'automne 2023, pour un total de 69 embauches temporaires en 2023. Au 31 décembre 2023, la Régie intermunicipale de police Richelieu-Saint-Laurent était constituée de :

- **360 employés**, incluant le personnel civil
- Dont **257 policiers permanents**, incluant 13 cadres-policiers
- Et **42 policiers temporaires**

ORGANIGRAMME DIVISION POLICIER



ORGANIGRAMME DIVISION ADMINISTRATION



DES FORMATIONS EN CONTINU

La Régie mise sur une formation constante. Voici la liste des formations données en 2023 :

FORMATIONS	#
Requalification pour le tir au pistolet	232 policiers
Requalification pour l'arme de périmètre	9 policiers
Requalification pour l'arme à impulsion électrique	16 policiers
Requalification pour le radar Laser (10) / Doppler (20)	30 policiers
Formation initiale pour l'arme de périmètre	1 nouvel utilisateur
Formation initiale pour l'arme à impulsion électrique	8 nouveaux utilisateurs
Formation en enquête de collision	4 nouveaux techniciens
Formation pour l'Alco-sensor FST	1 nouvel instructeur
Formation pour l'Alco-sensor FST	2 agents à l'étalonnage
Transition vers l'appareil Alco-sensor FST	93 policiers
Formation initiale pour la patrouille nautique	2 nouveaux membres
Formation pour l'évaluation du risque associé à une intervention planifiée	26 officiers
Formation pratique des épreuves de coordination des mouvements	150 policiers
Formation civilité et harcèlement au travail	28 civils/policiers
Formation soutien psychologique	20 civils/policiers
Formation mise à niveau Excel	28 civils/policiers



APPELS TÉLÉPHONIQUES ENTRANTS

	2023	2022	VARIATION	
Nombre d'appels téléphoniques entrants sur une ligne administrative <i>*VOIR NOTE</i>	49 623	56 460	▼	(6 837)
Nombre d'appels téléphoniques entrants sur une LIGNE 9-1-1	65 424	57 018	▲	8 406
Appel non répondu (NOANS)**	8 710	6 498	▲	2 212
TOTAL	123 757	119 976	▲	3 781

CARTE D'APPELS D'INTERVENTION

	2023	2022	VARIATION	
De nature POLICE	38 659	36 644	▲	2 015
De nature AMBULANCE	12 769	12 263	▲	506
De nature INCENDIE	3 931	3 375	▲	556
De nature MESURES D'URGENCE	39	40	▼	(1)
TOUTES natures confondues	55 398	52 322	▲	3 076

Les répartiteurs du Centre d'appels d'urgence (CAU) exercent un rôle central dans la réponse donnée aux personnes en détresse sur la Rive-Sud de Montréal. Ils répondent aux appels, apportent leur aide aux appelant(e)s et leur donnent des directives pour préserver leur sécurité. Ils s'occupent également de répartir les véhicules policiers et de sécurité incendie à l'intérieur des dix-sept (17) villes desservies par la RIPRSL. Seuls les appels nécessitant une assistance ambulancière sont redirigés.

Au total, ce sont **30 répartitrices et répartiteurs d'urgence** qui répondent quotidiennement à une moyenne de **339 appels par jour**, pour un total de **123 757 appels** en 2023.



* **NOTE** : Un problème informatique est survenu dans l'application utilisée pour comptabiliser les données d'appel. Ainsi, nous n'avons aucune donnée du 1^{er} au 17 janvier et du 4 mars au 12 avril. Nous avons extrapolé le nombre d'appels administratifs pour les journées manquantes en 2023.

** **NOANS** : Appels abandonnés avant même qu'ils ne sonnent au Centre d'appels d'urgence 9-1-1. Le système du câblodistributeur les capte et envoie les coordonnées au CAU afin de les compiler.

APPELS 9-1-1 PAR VILLES

Temps de réponse moyen = 4,0 secondes

VILLES	POPULATION	2023			2022			VARIATION	
		RG	#	%	RG	#	%	▲ ▼	#
Beloeil	24 775	2	7 178	12,9 %	2	6 433	13,3 %	▲	745
Calixa-Lavallée	507	18	15	0 %	18	18	0 %	▼	(3)
Carignan	12 260	6	3 414	6,1 %	6	3 274	6,8 %	▲	140
Chambly	31 692	1	9 449	17 %	1	8 095	16,7 %	▲	1 354
Contrecoeur	10 194	7	3 411	6,1 %	7	2 836	5,9 %	▲	575
McMasterville	6 097	14	1 020	1,8 %	13	938	1,9 %	▲	82
Mont-Saint-Hilaire	19 302	5	5 262	9,5 %	4	4 693	9,7 %	▲	569
Otterburn Park	9 141	17	320	0,6 %	17	339	0,7 %	▼	(19)
Richelieu	5 872	16	412	0,7 %	16	443	0,9 %	▼	(31)
Saint-Amable	13 796	9	2 983	5,4 %	9	2 486	5,1 %	▲	497
Saint-Basile-le-Grand	17 302	8	3 341	6 %	8	2 756	5,7 %	▲	585
Sainte-Julie	30 143	3	5 531	10 %	3	4 904	10,1 %	▲	627
Saint-Jean-Baptiste	3 251	13	1 129	2 %	14	869	1,8 %	▲	260
Saint-Mathias-sur-Richelieu	4 613	15	679	1,2 %	15	559	1,2 %	▲	120
Saint-Mathieu-de-Beloeil	3 074	10	2 287	4,1 %	11	1 882	3,9 %	▲	405
Varenes	21 433	4	5 329	9,6 %	5	4 263	8,8 %	▲	1 066
Verchères	5 776	12	1 577	2,8 %	12	1 328	2,7 %	▲	249
Villes externes RIPRSL		11	2 249	4 %	10	2 261	4 %	▼	(12)
TOTAL			55 586	100 %		48 377	100 %	▲	7 209
Appels non reliés à une ville ¹			9 838	15,04 %		8 641	15,15 %	▲	1 197
GRAND TOTAL			65 424	100 %		57 018	100 %	▲	8 406

¹ Appels 9-1-1 sans interlocuteurs, appels sans données de ville, appels manquants dans la base de données.

SURVEILLANCE DU TERRITOIRE (PATROUILLE)

Afin d'assurer une présence sur l'ensemble du territoire, **cinq équipes** sont composées de **1 lieutenant, 3 sergents et 30 agents** à la patrouille. Les équipes travaillent en alternance de jour et de nuit.

Leur mandat est de **répondre aux appels** et de **combattre toutes les formes de criminalité**. Ils contribuent également au volet de sécurité routière et peuvent être appelés à encadrer divers événements ou manifestations.

LES DONNÉES SUR LE TERRAIN

ACCIDENTS DE LA CIRCULATION	2023	2022	+ / -	%
Collisions mortelles	2	3	-1	-33 %
Collisions avec blessé grave	8	18	-10	-56 %
Collisions avec blessé léger	364	407	-43	-11 %
Collisions dommages matériels (+ 2 000 \$)	760	926	-166	-18 %
Collisions dommages matériels (- 2 000 \$)	411	471	-60	-13 %
Délits de fuite dommages matériels avec objet inanimé	28	51	-23	-45 %
Délits de fuite impliquant la mort	0	0	0	0 %
Délits de fuite impliquant des lésions	11	13	-2	-15 %
Délits de fuite impliquant une victime sans lésion	7	4	3	75 %
TOTAL	1 591	1 893	-302	-16 %
Délits de fuite dommages matériels avec véhicule	123	155	-32	-21 %

SÉCURITÉ ROUTIÈRE

La Sécurité routière compte quant à elle **deux équipes de 10 agents**, et chacune est supervisée par un sergent. Les équipes travaillent aussi sur des horaires rotatifs.

Leur mandat est d'**assurer le respect du Code de la sécurité routière et l'application de la réglementation municipale**. Les équipes font également des recommandations sur les correctifs à apporter pour aider à solutionner les problématiques routières. Plusieurs d'entre eux siègent sur le comité de circulation de certaines villes.

Les policiers de la circulation ont reçu des formations spécialisées pour utiliser divers appareils essentiels à l'exécution de leur travail : radar laser, radar doppler, photomètre, silencieux modifiés et réglementation VTT.



FLOTTE DES VÉHICULES

L'entretien et les achats de véhicules représentent une charge à temps plein à la RIPRSL. Nous disposons de :

- 103 véhicules (automobiles, VUS et camions)
- 2 VTT
- 1 bateau
- 19 vélos



ÉQUIPEMENT

Le quartier-maître est garni de tout ce qui est nécessaire aux policiers pour exercer leurs fonctions :

- Uniformes
- Armes
- Étuis
- Vestes pare-balles
- Ordinateurs véhiculaires
- Émetteurs bidirectionnels
- Etc.

La Section sociocommunitaire oriente ses actions en fonction des **4 axes** suivants :

1 Le renforcement des mesures préventives

2 Le rapprochement avec les citoyens

3 Le partenariat avec d'autres institutions

4 L'approche de résolution de problèmes

Elle fait de la **prévention** dans les écoles, dans les communautés et dans les commerces. Elle instaure aussi des programmes visant à sécuriser les citoyens, elle **rencontre et soutient** les organismes communautaires et gère les **relations avec les médias**. Finalement, elle assure un soutien de premier plan aux autres sections policières.

SANTÉ MENTALE

La santé mentale est l'un des enjeux dominants depuis quelques années. C'est la raison pour laquelle la RIPRSL a formé une **Équipe de soutien à l'intervention psychosociale (ÉSIP)**, composée d'une intervenante rattachée au CISSSME et d'agents policiers. Le projet se fait également en collaboration avec un intervenant de l'accueil psychosocial du CISSS Montérégie-Centre.

L'objectif est d'**apporter un soutien aux personnes vulnérables** qui vivent des problématiques de dépendance, d'itinérance, de violence conjugale, de santé mentale, d'isolement ou de maltraitance.

AIDE AUX VICTIMES D'ACTES CRIMINELS

Récemment, une intervenante de la CAVAC, une ressource d'Entraide pour hommes, ainsi qu'une coordonnatrice désignée par les maisons d'hébergement se sont jointes à l'équipe pour effectuer un suivi rigoureux des dossiers et pour assurer un soutien aux victimes d'actes criminels afin de les rassurer et de les orienter vers les ressources adéquates. Une aide est également offerte aux agresseurs afin de les faire cheminer vers la guérison.

Le mandat des intervenants consiste à recevoir les informations reliées à un crime contre la personne, à contacter la victime et/ou l'agresseur, à l'informer de ses droits et des ressources disponibles et, enfin, à poser un jugement clinique sur les besoins de cette personne.

CENTRE POUR LES VICTIMES

En 2023, en réponse à la hausse importante d'infractions d'ordre sexuel ou se rapportant à la violence conjugale ou intrafamiliale, la Régie a relocalisé l'équipe d'enquêteurs des crimes contre la personne dans un local indépendant et éloigné du poste de police.

L'équipe est soutenue par **deux (2) ressources subventionnées** en violence conjugale et intrafamiliale, **d'une (1) coordonnatrice des maisons d'hébergement** et de **deux (2) sergents-détectives coordonnateurs** en violence sexuelle. Le local est équipé d'une salle d'entrevue vidéo, un salon d'accueil pour les familles (meubles confortables, pièce accueillante et jouets à la disposition des enfants), une salle de rencontre et une salle de visioconférence pour faciliter les communications et les rencontres entre les procureurs et les victimes.

Cet aménagement permet de recevoir les victimes dans un milieu neutre, propice aux échanges, qui ne rappelle pas les cellules d'un poste de police et où elles ne risquent pas de croiser leur agresseur. De plus, le fait de rassembler tous les intervenants dans un même lieu permet une plus grande agilité d'action et maximise les résultats dans les situations délicates.



ESCOUADE À VÉLO

La bicyclette est un excellent moyen de se rapprocher des gens et de se rendre plus accessible auprès des citoyens. Déambulant dans les parcs, durant les événements, les inaugurations, les fêtes estivales, à la fin ou au début des classes, le vélo permet de faire de la prévention et de rejoindre directement le public là où il se trouve.



En 2023, pour la 16^e édition de l'escouade à vélo, la majorité des dossiers constituaient des rapports d'accident, des saisies de véhicule, des remisages de véhicule et des services d'ordre.

Contrairement aux années antérieures où la majorité des arrestations étaient en lien avec la possession de stupéfiants, l'escouade a procédé cette année à **cinq (5) arrestations** pour voies de fait, possession d'arme prohibée ou entrave. **Cinq (5) constats** ont été émis pour consommation, exhibition ou préparation de produits du cannabis dans un endroit public et/ou possession d'alcool ou consommation d'alcool.

La période d'activité 2023 de l'escouade à vélo a **débuté le 8 mai** pour les sergents et le 21 mai pour les agents.



PATROUILLE NAUTIQUE

La saison de la patrouille nautique a **débuté le 11 juin** et s'est terminée le **16 septembre 2023**.

Au total, **sept (7) constats d'infraction** ont été donnés en lien avec le Code de la sécurité routière et les règlements municipaux, et **trente et un (31) autres constats** ont été émis en vertu des règles de sécurité nautique et de la Loi sur la marine marchande. Les cours d'eau étant de juridiction fédérale, la RIPRSL agit sur l'eau à titre d'agent de l'autorité et d'agent de la paix.

La patrouille nautique a procédé à **537 inspections d'embarcations** et **11 sauvetages/remorquages**.

** À noter, l'équipe nautique a été privée de 2 policiers sur 6 durant tout l'été en raison de maladie.*

	CONSTATS D'INFRACTION	
	2023 (16 patrouilleurs)	2022 (16 patrouilleurs)
Secteur 1	105	84
Secteur 2	331 (incluant Saint-Basile)	365 (incluant Saint-Basile)
Secteur 3	91	100
TOTAL	527	549

	ARRESTATIONS	
	2023 (16 patrouilleurs)	2022 (16 patrouilleurs)
Secteur 1	2	0
Secteur 2	1 (incluant Saint-Basile)	3 (incluant Saint-Basile)
Secteur 3	2	0
TOTAL	5	3

	CONSTATS D'INFRACTION	
	2023 (6 patrouilleurs)	2022 (6 patrouilleurs)
Nautique	31	27
Autres	9	28
TOTAL	40	55

La Division compte sur trois (3) équipes de soutien :

- 1 Identité judiciaire
- 2 Renseignements et analyse
- 3 Liaison



La Division des enquêtes et soutien assure le sentiment de sécurité des **220 000 citoyens** qu'elle dessert en résolvant les crimes qui sont commis sur son territoire. La Division compte **52 membres permanents**, en plus des 5 membres du personnel en affectation temporaire.

Elle a pour mandat de réaliser les enquêtes en conformité avec son **niveau 2** (population de 100 000 à 249 999 habitants ou moins) et dans le respect de la Loi de police du Québec.

Sa mission l'amène à faire des enquêtes en matière de crime à caractère sexuel (agression sexuelle), abus physique (voie de fait), crime contre la propriété (introduction par effraction, fraude, etc.) et trafic de stupéfiants.

Dans sa lutte contre la criminalité, la Division est soutenue par divers partenaires : Sûreté du Québec et autres corps policiers, le Laboratoire de science judiciaire et médecine légale du Québec (LSJML), le Bureau du coroner du Québec et autres. Elle prête également une ressource à l'Unité permanente anticorruption.

BILAN DE LA CRIMINALITÉ

Près de **12 683 dossiers opérationnels ont été ouverts** au Contrôle administratif des dossiers de la Régie intermunicipale de police Richelieu-Saint-Laurent en 2023. De ce nombre, près de **2 100 dossiers ont requis un suivi, soit 16,5 %** des dossiers ouverts en cours d'année.

Il est primordial de noter que le degré de complexité des dossiers traités par la Division des enquêtes et soutien augmente avec la hausse substantielle des délits commis sur le Web. De plus, le traitement des dossiers est de plus en plus complexe, notamment en raison de l'omniprésence de la preuve numérique, des exigences des tribunaux de plus en plus nombreuses et de la diversité des moyens d'enquête possibles.

L'année 2023 est particulière en ce sens qu'on observe une certaine stagnation au niveau des crimes contre la personne et de la propriété, dont les vols de véhicules, alors que la santé mentale et autres intoxicants (stupéfiants, alcool) indiquent une tendance à la hausse.

CRIMES CONTRE LA PERSONNE	2023	2022	+ / -	%
Voies de fait	934	906	28	3 %
Harcèlement	231	252	-21	-8 %
Menaces	287	310	-23	-7 %
Vols qualifiés sur personne / véhicule	16	24	-8	-33 %
Vols qualifiés dans institution financière	14	7	7	100 %
Infractions d'ordre sexuel	281	292	-11	-4 %
Meurtres	1	2	-1	-100 %
Négligences criminelles et autres infractions entraînant la mort	0	0	0	0 %
Tentatives de meurtre	0	3	-3	-100 %
TOTAL	1796	1796	119	-2 %

ACTIVITÉS	2023	2022	+ / -	%
Tentatives de suicide*	177	163	14	9 %
Morts par suicide	28	20	8	40 %
État mental perturbé	969	953	16	2 %
TOTAL	1 174	1 136	38	3 %

* Peut se retrouver dans la catégorie État mental perturbé.

CRIMES CONTRE LA PROPRIÉTÉ	2023	2022	+ / -	%
Introductions par effraction résidence, chalet, autre	189	165	24	15 %
Introductions par effraction commerce	110	106	4	4 %
Vols dans véhicule	267	332	-65	-20 %
Vols de véhicule	481	571	-90	-16 %
Fraudes	750	806	-56	-7 %
Méfais	362	273	89	33 %
TOTAL	2 159	2 253	-94	-4 %

AUTRES	2023	2022	+ / -	%
Possession de stupéfiants	76	59	17	29 %
Loi sur le cannabis	30	31	-1	-3 %
Loi encadrant le cannabis (provincial)	51	52	-1	-2 %
Conduite avec capacités affaiblies	220	185	35	19 %
Infractions relatives aux armes à feu	19	18	1	6 %
TOTAL	396	345	51	15 %

RÉSULTATS FINANCIERS AU 31 DÉCEMBRE 2023

La Régie a procédé à de nombreux changements cette année qui lui ont permis de prendre de nouveaux départs ainsi que d'améliorer des procédures déjà bien établies.

L'organisation est impatiente de voir ce que l'avenir lui réserve et est définitivement résolue à continuer à innover, à exceller et à offrir un service de la meilleure qualité à la population.

REVENUS	
Quotes-parts	43 037 570 \$
Amendes	5 192 044 \$
Redevances Centrale 911	1 015 203 \$
Autres services rendus	1 569 336 \$
Autres revenus	1 549 810 \$
TOTAL DES REVENUS	52 363 963 \$
DÉPENSES DE FONCTIONNEMENT	
Administration générale	
Conseil d'administration	91 336 \$
Gestion financière et administrative	1 372 764 \$
Greffe et archives	560 273 \$
Gestion du personnel	760 250 \$
TOTAL ADMINISTRATION GÉNÉRALE	2 784 623 \$
Activités policières	
Administration, gendarmerie, enquêtes et soutien	45 494 536 \$
Centrale 911	3 707 141 \$
TOTAL ACTIVITÉS POLICIÈRES	49 201 677 \$
Frais de financement	301 352 \$
TOTAL DÉPENSES DE FONCTIONNEMENT	52 287 652 \$
SURPLUS (DÉFICIT) DE L'EXERCICE AVANT CONCILIATION À DES FINS FISCALES	76 311 \$
AJUSTEMENT DES IMMOBILISATIONS	
Produit de disposition	90 995 \$
Amortissement	1 170 492 \$
(Gain) perte sur disposition	(69 764) \$
FINANCEMENT	
Remboursement de la dette à long terme	(2 394) \$
AFFECTATIONS	
Activités d'investissement	---
Virement au fonds de roulement	(856 764) \$
Fonds affectés - Surplus accumulé	---
Fonds non affectés - Surplus accumulé	---
Montant à pourvoir dans le futur	(138 000) \$
TOTAL DES AJUSTEMENTS DES IMMOBILISATIONS, DU FINANCEMENT ET DES AFFECTATIONS	194 565 \$
SURPLUS DE L'EXERCICE À DES FINS FISCALES	270 876 \$



POLICE

RICHELIEU-SAINT-LAURENT

VOTRE RÉGIE :

LÀ, POUR VOUS SERVIR

ET VOUS PROTÉGER

COORDONNÉES

ADMINISTRATION ET DIVISION DES ENQUÊTES ET SOUTIEN

1578, chemin du Fer-à-Cheval
Sainte-Julie (Québec) J3E 0A2

2123, boul. Armand-Frappier, bureau 201
Sainte-Julie (Québec) J3E 2N7

DIVISION DE LA GENDARMERIE

333, rue Hertel
Beloeil (Québec) J3G 3N3

Téléphone sans frais :
1-888-678-7000

police-rsl.qc.ca